



ระเบียบสภาวิทยาลัยแพทยศาสตร์พระมงกุฎเกล้า

ว่าด้วยการพิจารณาแต่งตั้งผู้ดำรงตำแหน่งศาสตราจารย์คลินิก

พ.ศ. ๒๕๕๒

เพื่อเป็นการส่งเสริมเกียรติคุณให้แก่อาจารย์แพทย์ทางคลินิกของวิทยาลัยแพทยศาสตร์ พระมงกุฎเกล้า สมควรกำหนดให้มีการแต่งตั้งอาจารย์แพทย์ทางคลินิกให้ดำรงตำแหน่งศาสตราจารย์คลินิก กองการศึกษา วิทยาลัยแพทยศาสตร์พระมงกุฎเกล้า อาศัยอำนาจตามความในข้อ ๕.๒.๕ แห่งระเบียบกองทัพบก ว่าด้วยวิทยาลัยแพทยศาสตร์พระมงกุฎเกล้า พ.ศ. ๒๕๔๗ จึงกำหนดระเบียบไว้ดังต่อไปนี้

ข้อ ๑ ระเบียบนี้เรียกว่า “ระเบียบสภาวิทยาลัยแพทยศาสตร์พระมงกุฎเกล้า ว่าด้วยการพิจารณาแต่งตั้งผู้ดำรงตำแหน่งศาสตราจารย์คลินิก พ.ศ. ๒๕๕๒”

ข้อ ๒ ให้ยกเลิก ระเบียบดังต่อไปนี้

๒.๑ ระเบียบสภาวิทยาลัยแพทยศาสตร์พระมงกุฎเกล้า ว่าด้วยการแต่งตั้งศาสตราจารย์คลินิก พ.ศ. ๒๕๕๐

๒.๒ ระเบียบสภาวิทยาลัยแพทยศาสตร์พระมงกุฎเกล้า ว่าด้วยการแต่งตั้งศาสตราจารย์คลินิก พ.ศ. ๒๕๕๑

บรรดาความในระเบียบ คำสั่งและคำชี้แจงอื่นใด ซึ่งขัดหรือแย้งกับระเบียบนี้ ให้ใช้ความในระเบียบนี้แทน

ข้อ ๓ ระเบียบนี้ให้ใช้บังคับตั้งแต่วันนี้เป็นต้นไป

ข้อ ๔ ในระเบียบนี้

“ปฏิบัติการทางคลินิก” หมายถึง การให้บริการในการตรวจวินิจฉัยโรคและบำบัดรักษาผู้ป่วย ตามวิธีการและระบบการตรวจวินิจฉัยโรค และบำบัดรักษาผู้ป่วยแผนปัจจุบัน

“อาจารย์แพทย์ทางคลินิก” หมายถึง ผู้ดำรงตำแหน่งอาจารย์ประจำหรืออาจารย์พิเศษของวิทยาลัยแพทยศาสตร์พระมงกุฎเกล้า ซึ่งมีหน้าที่สอนวิชาแพทย์ ปฏิบัติการทางคลินิก และให้คำแนะนำปรึกษาแก่นักเรียนแพทย์ ทหารและนักศึกษาแพทย์ของวิทยาลัยแพทยศาสตร์พระมงกุฎเกล้าในสาขาวิชาที่เกี่ยวกับการปฏิบัติการทางคลินิก

ข้อ ๕ หลักการและวิธีการพิจารณาแต่งตั้งให้ดำรงตำแหน่งศาสตราจารย์คลินิกให้เป็นไปตามหลัก เกณฑ์ และวิธีการพิจารณาแต่งตั้งให้ดำรงตำแหน่งศาสตราจารย์คลินิก (ผนวก ก) และ แบบรายงานเสนอขอแต่งตั้งให้ดำรงตำแหน่งศาสตราจารย์คลินิก (ผนวก ข) ทำระเบียบนี้

ข้อ ๖ การดำเนินการเสนอขอให้พิจารณาแต่งตั้งให้ดำรงตำแหน่งศาสตราจารย์คลินิก ให้ผู้มีความประสงค์
เสนอขอดำเนินการยื่นแบบรายงานเสนอขอแต่งตั้งให้ดำรงตำแหน่งศาสตราจารย์คลินิก ตามสายการบังคับบัญชา จำนวน
๕ ชุด

ข้อ ๗ ให้คณะกรรมการพิจารณาดำเน้่งทางวิชาการ วิทยาลัยแพทยศาสตร์พระมงกุฎเกล้าพิจารณาถึงความ
เหมาะสมของผู้ที่สมควรจะได้รับการแต่งตั้งเป็นศาสตราจารย์คลินิก จากประวัติการทำงานกับปริมาณ งานที่เคยปฏิบัติ
แล้วเสนอชื่อและผลการพิจารณาเป็นลายลักษณ์อักษรต่อประธานสภาวิทยาลัยแพทยศาสตร์พระมงกุฎเกล้า

ข้อ ๘ ให้ประธานสภาวิทยาลัยแพทยศาสตร์พระมงกุฎเกล้าแต่งตั้งคณะกรรมการผู้ทรงคุณวุฒิ มีจำนวนไม่
น้อยกว่าสามคน เพื่อทำหน้าที่พิจารณาผลงานปฏิบัติการทางคลินิก จริยธรรมและจรรยาบรรณของผู้สมควรจะได้รับการ
แต่งตั้งเป็นศาสตราจารย์คลินิก ตามหลักเกณฑ์ที่สภาวิทยาลัยแพทยศาสตร์พระมงกุฎเกล้ากำหนด

ข้อ ๙ ให้ประธานสภาวิทยาลัยแพทยศาสตร์พระมงกุฎเกล้าแต่งตั้งผู้ที่สภาวิทยาลัยแพทยศาสตร์ พระ
มงกุฎเกล้ามีมติอนุมัติให้ดำรงตำแหน่งศาสตราจารย์คลินิก และให้มีเกียรติบัตรตามแบบที่สภาวิทยาลัยแพทยศาสตร์พระ
มงกุฎเกล้ากำหนด

ข้อ ๑๐ สภาวิทยาลัยแพทยศาสตร์พระมงกุฎเกล้า มีอำนาจถอดถอนบุคคลต่อไปนี้จากการเป็นศาสตราจารย์
คลินิก

(๑) เป็นบุคคลล้มละลาย

(๒) เป็นผู้บกพร่องในศีลธรรม

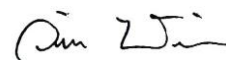
(๓) ถูกคำพิพากษาถึงที่สุดให้จำคุก เว้นแต่เป็นโทษสำหรับความผิดที่ได้กระทำโดยประมาท หรือ
ความผิดลหุโทษ

ศาสตราจารย์คลินิกที่เป็นบุคคลใน (๑) หรือ (๒) หรือ (๓) ให้ผู้อำนวยการวิทยาลัยแพทยศาสตร์พระมงกุฎ
เกล้าเสนอสภาวิทยาลัยแพทยศาสตร์พระมงกุฎเกล้า เพื่อมีมติให้ถอดถอน

ข้อ ๑๑ ให้ผู้อำนวยการวิทยาลัยแพทยศาสตร์พระมงกุฎเกล้ารักษาการตามระเบียบนี้

ประกาศ ณ วันที่ ๑๑ มิถุนายน พ.ศ. ๒๕๕๒

พล.ท.



(วิทยา ช่อวิเชียร)

จก.พบ./ประธานสภา วพม.

ผนวก ก

ประกอบระเบียบ สภาวิทยาลัยแพทยศาสตร์พระมงกุฎเกล้า
ว่าด้วยการพิจารณาแต่งตั้งผู้ดำรงตำแหน่งศาสตราจารย์คลินิก พ.ศ. ๒๕๕๒

หลักเกณฑ์และวิธีการพิจารณาแต่งตั้งผู้ดำรงตำแหน่งศาสตราจารย์คลินิก

เพื่อให้การแต่งตั้งให้ดำรงตำแหน่งศาสตราจารย์คลินิก วิทยาลัยแพทยศาสตร์พระมงกุฎเกล้าเป็นไปอย่าง
เหมาะสมและมีมาตรฐาน จึงได้กำหนดหลักเกณฑ์และวิธีการแต่งตั้งให้ดำรงตำแหน่งศาสตราจารย์คลินิกไว้ดังนี้

ข้อ ๑ คุณสมบัติของผู้ได้รับการเสนอขอแต่งตั้ง

- ๑.๑ มีอายุตั้งแต่ ๕๕ ปีขึ้นไป
- ๑.๒ ได้สอนและให้บริการทางวิชาการเป็นผลดีติดต่อกันมาแล้วไม่น้อยกว่า ๑๐ ปี
- ๑.๓ ได้รับปริญญาแพทยศาสตรบัณฑิตจากสถาบันอุดมศึกษา และได้รับใบอนุญาตประกอบวิชาชีพ
เวชกรรม จากแพทยสภา
- ๑.๔ มีคุณธรรมจริยธรรมและประพฤติตามจรรยาบรรณของอาจารย์
- ๑.๕ ปฏิบัติตามภาระงานในมาตรฐานตำแหน่งที่กำลังดำรงตำแหน่งได้ครบถ้วนและได้ผลดี
- ๑.๖ มีหน้าที่ปฏิบัติการทางคลินิก ในการตรวจวินิจฉัยโรคและบำบัดรักษาผู้ป่วย ตามวิธีการและระบบ
การตรวจวินิจฉัยโรคและบำบัดรักษาผู้ป่วยแผนปัจจุบัน

ข้อ ๒ เกณฑ์ตัดสินแต่งตั้ง

- ๒.๑ พิจารณาจากคุณสมบัติตาม ข้อ ๑
- ๒.๒ ภาระงานสอน ผลการสอน ผลงาน ดังต่อไปนี้
 - ๒.๒.๑ มีชั่วโมงสอนจริงรวมงานสอนปฏิบัติการทางคลินิกในหลักสูตรของ วิทยาลัยแพทยศาสตร์
พระมงกุฎเกล้า หรือ โรงพยาบาลพระมงกุฎเกล้า
 - ๒.๒.๒ ผลการสอนอยู่ในระดับ “ เชี่ยวชาญ ”*
 - ๒.๒.๓ ผลงานการปฏิบัติการทางคลินิก*ที่ทำเป็นประจำใน วิทยาลัยแพทยศาสตร์พระมงกุฎเกล้า
หรือ โรงพยาบาลพระมงกุฎเกล้า หรือในสถาบันร่วม และไม่ผิดจริยธรรมและจรรยาบรรณ
ทางวิชาการ เช่น ตำรา*ที่แต่งในสาขาวิชาที่ขอแต่งตั้ง หรือหนังสือ*ที่แต่งในสาขาวิชาที่ขอ
แต่งตั้งและเผยแพร่แล้ว หรือคู่มือปฏิบัติการ*ในสาขาที่ขอแต่งตั้งที่ใช้ประกอบการสอนตาม
หลักสูตรของ วิทยาลัยแพทยศาสตร์พระมงกุฎเกล้า หรือ โรงพยาบาลพระมงกุฎเกล้า หรือ
บทความทางวิชาการ*ในสาขาวิชาที่ขอแต่งตั้ง และเผยแพร่แล้ว หรือ ผลงานวิจัย*ในสาขา
วิชาที่ขอแต่งตั้งที่เผยแพร่แล้ว (ไม่นับบทคัดย่อ) หรือผลงานทางวิชาการในลักษณะอื่น*ใน
สาขาวิชาที่ขอแต่งตั้งที่เผยแพร่แล้ว เช่น สิ่งประดิษฐ์ งานสร้างสรรค์ อย่างน้อย ๑ เรื่อง หรือ
๑ ชิ้น ที่มีคุณภาพในระดับ “ดีมาก”* จนเป็นที่ยอมรับในสาขาวิชาชีพเดียวกัน

ข้อ ๓ วิธีการพิจารณาแต่งตั้ง

๓.๑ ให้ภาควิชา พิจารณาถึงความเหมาะสมของผู้ที่มีคุณสมบัติครบถ้วนและเต็มใจจะได้รับการแต่งตั้งเป็น ศาสตราจารย์คลินิกแล้วเสนอต่อผู้อำนวยการวิทยาลัยแพทยศาสตร์พระมงกุฎเกล้า (ผ่านคณะกรรมการ พิจารณาตำแหน่งทางวิชาการ วิทยาลัยแพทยศาสตร์พระมงกุฎเกล้า) พร้อมแบบรายงานเสนอขอแต่งตั้ง (ผนวก ข.) จำนวน ๕ ชุด และผลงานดังนี้

(๑) ประวัติและรายการผลงานพร้อมแผ่นบันทึกข้อมูล

(๒) ผลงานปฏิบัติการทางคลินิก*ที่ทำเป็นประจำใน วิทยาลัยแพทยศาสตร์พระมงกุฎเกล้า หรือ โรงพยาบาลพระมงกุฎเกล้า หรือ ในสถาบันร่วมอันเป็นที่ยอมรับในสาขาวิชาชีพ ได้แก่

- ตำรา*ที่แต่งในสาขาที่ขอแต่งตั้ง หรือ
- หนังสือ*ที่แต่งในสาขาวิชาที่ขอแต่งตั้งและเผยแพร่แล้ว หรือ
- คู่มือปฏิบัติการ*ในสาขาวิชาที่ขอแต่งตั้ง หรือ
- บทความทางวิชาการ*ในสาขาวิชาที่ขอแต่งตั้งและเผยแพร่แล้ว หรือ
- ผลงานวิจัย*ในสาขาวิชาที่ขอแต่งตั้งที่เผยแพร่แล้ว (ไม่นับบทคัดย่อ) หรือ
- ผลงานทางวิชาการในลักษณะอื่น* ในสาขาวิชาที่ขอเผยแพร่แล้ว เช่น สิ่งประดิษฐ์ งานสร้างสรรค์

มีจำนวนอย่างน้อย ๑ เรื่อง หรือ ๑ ชิ้น ต่อผลงานปฏิบัติการทางคลินิก

๓.๒ ประธานคณะกรรมการพิจารณาตำแหน่งทางวิชาการ วิทยาลัยแพทยศาสตร์พระมงกุฎเกล้า แต่งตั้ง กรรมการ อย่างน้อย ๓ คน จากคณะกรรมการพิจารณาตำแหน่งทางวิชาการ วิทยาลัยแพทยศาสตร์พระ มงกุฎเกล้าเพื่อกลั่นกรองคุณสมบัติ ภาระงาน และตรวจสอบความถูกต้องครบถ้วนของผลงานประเภท ต่างๆ ตามแบบประเมินคุณสมบัติและภาระงาน (อนุผนวก ๑ ประกอบผนวก ก) แล้วเสนอต่อ คณะกรรมการพิจารณาตำแหน่งทางวิชาการวิทยาลัยแพทยศาสตร์พระมงกุฎเกล้า เมื่อผลการพิจารณา คุณสมบัติและผลงานถูกต้องครบถ้วน คณะกรรมการพิจารณาตำแหน่งทางวิชาการ วิทยาลัย แพทยศาสตร์พระมงกุฎเกล้าเสนอผู้อำนวยการวิทยาลัยแพทยศาสตร์พระมงกุฎเกล้า เพื่อแต่งตั้ง คณะอนุกรรมการประเมินคุณภาพงานสอน ทำหน้าที่ประเมินการสอน แล้วจึงเสนอผลการพิจารณา ตามแบบประเมินคุณภาพงานสอน (อนุผนวก ๒ ประกอบผนวก ก) ต่อคณะกรรมการพิจารณา ตำแหน่งทางวิชาการ วิทยาลัยแพทยศาสตร์พระมงกุฎเกล้า เมื่อผลประเมินว่าผ่าน ตามมติเสียงข้างมาก จึงพิจารณาเสนอต่อผู้อำนวยการวิทยาลัยแพทยศาสตร์พระมงกุฎเกล้า

คณะอนุกรรมการประเมินคุณภาพงานสอน ประกอบด้วยอนุกรรมการ ๓ คน ดังนี้

(ก) ในกรณีที่ได้รับการเสนอขอแต่งตั้ง เป็นอาจารย์ประจำหรืออาจารย์พิเศษของวิทยาลัยแพทย- ศาสตร์พระมงกุฎเกล้า หรือ โรงพยาบาลพระมงกุฎเกล้า หรือ สถาบันร่วม ได้แก่

(๑) อาจารย์หัวหน้าภาควิชาที่เป็นผู้บังคับบัญชาของอาจารย์ประจำ หรือ เป็นเจ้าของหลักสูตรที่อาจารย์พิเศษได้รับมอบหมายให้สอน และ

(๒) ผู้แทนวิทยาลัยแพทยศาสตร์พระมงกุฎเกล้าที่มีส่วนเกี่ยวข้องกับการสอน ๒ คน

- (๗) ในกรณีที่ผู้ได้รับการเสนอขอแต่งตั้ง เป็นอาจารย์ประจำของวิทยาลัยแพทยศาสตร์พระมงกุฎเกล้า หรือ โรงพยาบาลพระมงกุฎเกล้า และกำลังดำรงตำแหน่งอาจารย์หัวหน้าภาควิชา ได้แก่
- (๑) ผู้อำนวยการวิทยาลัยแพทยศาสตร์พระมงกุฎเกล้า หรือ ผู้แทน และ
- (๒) ผู้อำนวยการกองการศึกษาวิทยาลัยแพทยศาสตร์พระมงกุฎเกล้า หรือ รองผู้อำนวยการกองการศึกษาวิทยาลัยแพทยศาสตร์พระมงกุฎเกล้า และ ผู้แทนวิทยาลัยแพทยศาสตร์พระมงกุฎเกล้า หรือ โรงพยาบาลพระมงกุฎเกล้า อีก ๑ คน

๓.๓ คณะกรรมการพิจารณาคำแหน่งทางวิชาการ วิทยาลัยแพทยศาสตร์พระมงกุฎเกล้าเสนอชื่อผู้ทรงคุณวุฒิ จำนวนไม่น้อยกว่า ๓ คน จากผู้ดำรงตำแหน่งศาสตราจารย์ หรือ ศาสตราจารย์พิเศษ หรือ ศาสตราจารย์คลินิก หรือ ผู้ทรงคุณวุฒิเทียบเท่าในสาขาวิชานั้น หรือ สาขาวิชาที่เกี่ยวข้อง หรือสาขาวิชาใกล้เคียง ตามความจำเป็นและเหมาะสม ต่อประธานสภาวิทยาลัยแพทยศาสตร์พระมงกุฎเกล้า เพื่อแต่งตั้งเป็น คณะกรรมการผู้ทรงคุณวุฒิทำหน้าที่พิจารณาผลงานปฏิบัติการทางคลินิก จริยธรรม และจรรยาบรรณ โดยประธานคณะกรรมการพิจารณาคำแหน่งทางวิชาการ วิทยาลัยแพทยศาสตร์พระมงกุฎเกล้า ทำหน้าที่เลขานุการของคณะกรรมการผู้ทรงคุณวุฒิ

คณะกรรมการผู้ทรงคุณวุฒิประเมินผลงานปฏิบัติการทางคลินิก จริยธรรม และจรรยาบรรณ และพิจารณาโดยใช้มติเสียงข้างมากของคณะกรรมการผู้ทรงคุณวุฒิ แล้วเสนอผลการพิจารณาตามแบบประเมินผลงานปฏิบัติการทางคลินิก (อนุผนวก ๓ ประกอบ ผนวก ก) ต่อสภาวิทยาลัยแพทยศาสตร์พระมงกุฎเกล้า ผ่านคณะกรรมการพิจารณาคำแหน่งทางวิชาการ วิทยาลัยแพทยศาสตร์พระมงกุฎเกล้า

การดำเนินการตามข้อนี้ให้อยู่ในชั้นความลับทุกชั้นตอน

๓.๔ คณะกรรมการพิจารณาคำแหน่งทางวิชาการ วิทยาลัยแพทยศาสตร์พระมงกุฎเกล้านำผลการประเมินจากผู้ทรงคุณวุฒิเสนอต่อสภาวิทยาลัยแพทยศาสตร์พระมงกุฎเกล้าเพื่อพิจารณา และประธานสภาวิทยาลัยแพทยศาสตร์พระมงกุฎเกล้าออกคำสั่งแต่งตั้งให้ดำรงตำแหน่งศาสตราจารย์คลินิกนับแต่วันที่สภาวิทยาลัยแพทยศาสตร์พระมงกุฎเกล้าอนุมัติ

๓.๕ เมื่อสภาวิทยาลัยแพทยศาสตร์พระมงกุฎเกล้ามีมติการพิจารณาคำแหน่งทางวิชาการเป็นประการใด และได้รับรองมตินั้นแล้ว ให้คณะกรรมการพิจารณาคำแหน่งทางวิชาการ วิทยาลัยแพทยศาสตร์พระมงกุฎเกล้าแจ้งมติ นั้นแก่ผู้ได้รับการเสนอขอแต่งตั้ง และหน่วยงานภายใน ๓๐ วันนับจากวันที่สภาวิทยาลัยแพทยศาสตร์พระมงกุฎเกล้ามีมติ หากมีมติไม่อนุมัติต้องแจ้งผลการพิจารณาแก่ผู้ได้เสนอขอแต่งตั้ง

การดำเนินการตามนี้ให้อยู่ในชั้นความลับทุกชั้นตอน

มติสภาวิทยาลัยแพทยศาสตร์พระมงกุฎเกล้า

ในการประชุมสภาวิทยาลัยแพทยศาสตร์พระมงกุฎเกล้าครั้งที่/..... เมื่อ วันที่ เดือน
..... พ.ศ.

สภาวิทยาลัยแพทยศาสตร์พระมงกุฎเกล้าพิจารณาแล้ว มีมติ

อนุมัติให้แต่งตั้ง (ชื่อ นามสกุล ผู้ขอแต่งตั้ง).....

ให้ดำรงตำแหน่ง ศาสตราจารย์คลินิก สาขา

ตั้งแต่วันที่เดือน.....พ.ศ.

ไม่อนุมัติให้แต่งตั้ง.....(ชื่อ นามสกุล ผู้ขอแต่งตั้ง).....

ให้ดำรงตำแหน่ง ศาสตราจารย์คลินิก สาขา

และให้ ผู้อำนวยการวิทยาลัยแพทยศาสตร์พระมงกุฎเกล้าดำเนินการต่อตามระเบียบวิทยาลัยแพทยศาสตร์พระ
มงกุฎเกล้าว่าด้วยการพิจารณาแต่งตั้งผู้ดำรงตำแหน่งศาสตราจารย์คลินิก พ.ศ. ๒๕๕๒

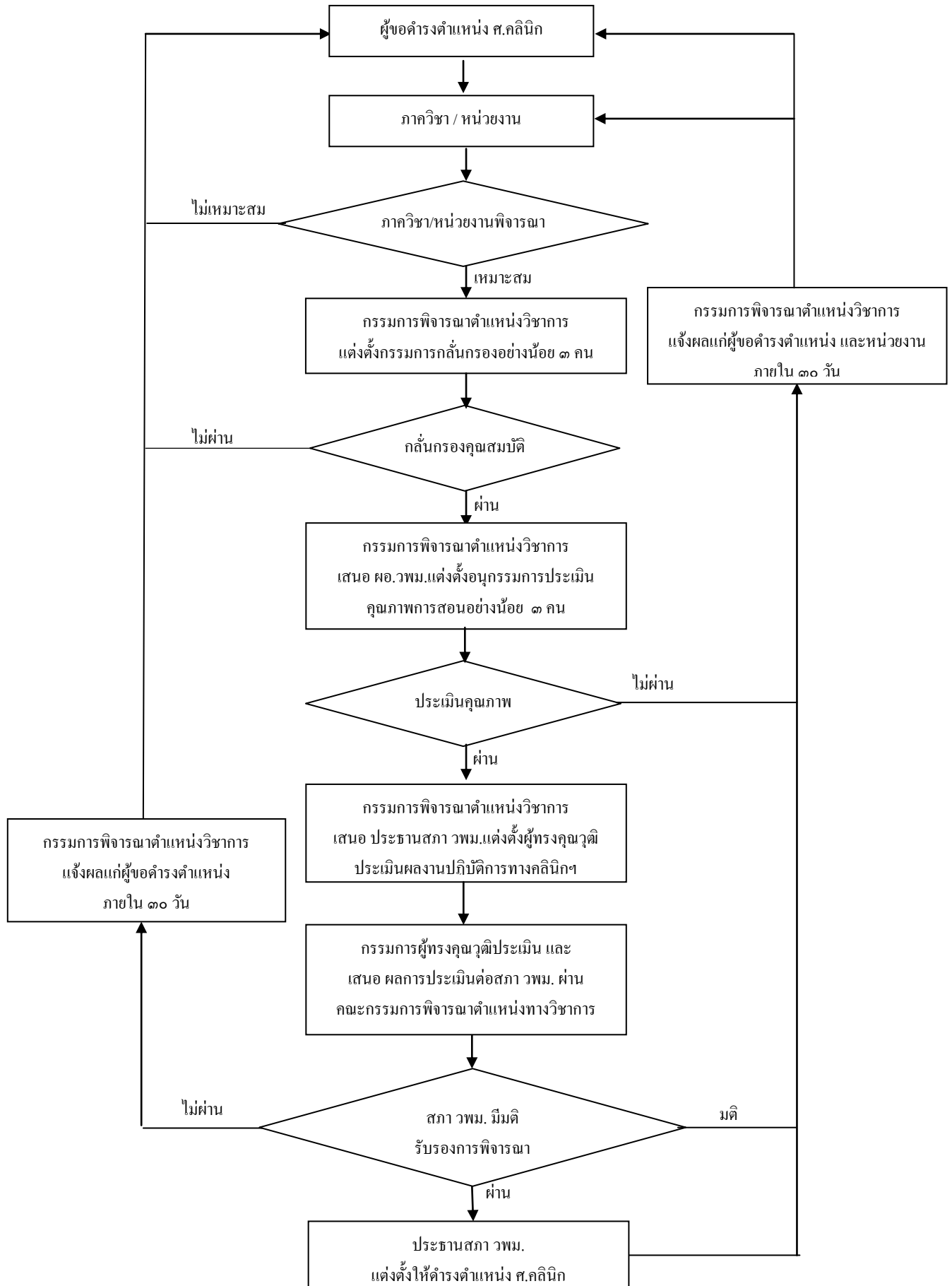
ลงชื่อ

(.....)

ประธานสภา วิทยาลัยแพทยศาสตร์พระมงกุฎเกล้า

วันที่ เดือน.....พ.ศ.

ผังขั้นตอนการขอดำรงตำแหน่ง ศาสตราจารย์คลินิก



อนุผนวก ๑ ประกอบ ผนวก ก (หลักเกณฑ์และวิธีการพิจารณาแต่งตั้งผู้ดำรงตำแหน่งศาสตราจารย์คลินิก)

ประกอบระเบียบ สภาวิทยาลัยแพทยศาสตร์พระมงกุฎเกล้า

ว่าด้วยการพิจารณาแต่งตั้งผู้ดำรงตำแหน่งศาสตราจารย์คลินิก พ.ศ. ๒๕๕๒

แบบประเมินคุณสมบัติและภาระงานของผู้เสนอขอดำรงตำแหน่งศาสตราจารย์คลินิก

เพื่อ ประเมิน คุณสมบัติและภาระงานของ

สังกัด ภาควิชา/กอง

ลำดับ	รายการประเมิน	ผ่าน	ไม่ผ่าน	หมายเหตุ
๑	มีอายุตั้งแต่ ๕๕ ปีขึ้นไป			
๒	ได้สอนกับให้บริการทางวิชาการเป็นผลดีติดต่อกันมาแล้วไม่น้อยกว่า ๑๐ ปี			
๓	ได้รับปริญญาแพทยศาสตรบัณฑิตจากสถาบันอุดมศึกษา และได้รับใบอนุญาตประกอบวิชาชีพเวชกรรมจากแพทยสภา			
๔	มีคุณธรรมและประพฤติตามจรรยาบรรณของอาจารย์ (ตามประกาศ วิทยาลัยแพทยศาสตร์พระมงกุฎเกล้าเรื่อง จรรยาบรรณคณาจารย์ วิทยาลัยแพทยศาสตร์พระมงกุฎเกล้าพ.ศ. ๒๕๔๕ ภายใต้การแนะนำขององค์กรแพทย์/บุคคลในสาขาวิชาชีพเดียวกัน)			
๕	ปฏิบัติตามภาระงาน ในมาตรฐานตำแหน่งที่กำหนดดำรงตำแหน่ง ได้ครบถ้วนและได้ผลดี และมีชั่วโมงสอนจริงรวมงานสอน ปฏิบัติการทางคลินิก			
๖	มีหน้าที่ปฏิบัติการทางคลินิก ในการตรวจวินิจฉัยโรคและบำบัดรักษาผู้ป่วย ตามวิธีการและระบบการตรวจวินิจฉัยโรค และบำบัดรักษาผู้ป่วยแผนปัจจุบัน			
	สรุปผลการประเมิน			

ลงชื่อ.....กรรมการ

(.....)

ลงชื่อ.....กรรมการ

(.....)

ลงชื่อ.....กรรมการ

(.....)

วันที่.....เดือน.....พ.ศ.

อนุผนวก ๒ ประกอบ ผนวก ก (หลักเกณฑ์และวิธีการพิจารณาแต่งตั้งผู้ดำรงตำแหน่งศาสตราจารย์คลินิก)

ประกอบระเบียบ สภาวิทยาลัยแพทยศาสตร์พระมงกุฎเกล้า

ว่าด้วยการพิจารณาแต่งตั้งผู้ดำรงตำแหน่งศาสตราจารย์คลินิก พ.ศ. ๒๕๕๒

แบบประเมินคุณภาพงานสอนของผู้เสนอขอดำรงตำแหน่งศาสตราจารย์คลินิก

เพื่อ ประเมิน คุณภาพงานสอนของ.....

สังกัด ภาควิชา/กอง

มีชั่วโมงสอนจริงรวมงานสอนปฏิบัติการทางคลินิกในหลักสูตรของ วิทยาลัยแพทยศาสตร์พระมงกุฎเกล้าหรือ
โรงพยาบาลพระมงกุฎเกล้า () ผ่าน () ไม่ผ่าน

หัวข้อการประเมิน	ผ่าน	ไม่ผ่าน	หมายเหตุ
ก. การเตรียมการสอน จัดทำแผนการสอนแสดงวัตถุประสงค์เชิงพฤติกรรม ลำดับขั้นตอนการจัดการเรียนการสอน การประเมินผลชัดเจน และพัฒนาแผนการสอนให้ทันสมัยอยู่เสมอ			
ข. วิธีการสอน มีทักษะในการสอนทำให้ผู้เรียนสนใจคิด วิเคราะห์ วิวิจารณ์ ซักถาม* สอดแทรกประสบการณ์ ใช้ภาษาที่เข้าใจได้ง่าย ใช้เทคนิควิธีสอน ต่างๆอย่างมีประสิทธิภาพสูง			* ใช้ความเห็นของผู้เรียนประกอบด้วย
ค. เนื้อหาในการสอน อาจารย์มีความรู้ดี ทันสมัย เรียบเรียงและอธิบายให้ผู้เรียนเข้าใจ เชื่อมโยงกับความรู้วิชาอื่น ๆ แนะนำประเด็นสำคัญ ทั้งทาง ทฤษฎี และปฏิบัติ รวมทั้งเรื่องที่ควรศึกษาเพิ่มเติม*			
ง. การใช้สื่อการสอน มีการเตรียมสื่อการสอนให้เหมาะสมกับเนื้อหาในการสอน และทันสมัย นำมาใช้ได้อย่างเหมาะสม*เป็นประโยชน์ต่อการเรียน การสอน			
จ. การประเมินผล มีการประเมินผลความรู้ความเข้าใจของผู้เรียนทั้งระหว่าง และหลังการเรียน สามารถสร้างเครื่องมือวัดผลการเรียนรู้ของผู้เรียน ได้อย่าง ถูกต้องตามหลักการวัดผล ตรงตามวัตถุประสงค์ที่กำหนดไว้ในแผนการสอน และมีคุณภาพสูง สามารถประเมินเครื่องมือวัดผลและปรับปรุงแก้ไขได้ ถูกต้อง เหมาะสม			
ฉ. มีความรับผิดชอบ ตรงต่อเวลา มีความสุภาพทั้งบุคคลิก วาจา และการแต่งกาย เป็นตัวอย่างในด้าน คุณธรรมและจริยธรรม*			* ใช้ความเห็นของผู้เรียนประกอบด้วย

ผลการสอนอยู่ในระดับ “เชี่ยวชาญ” (ต้องผ่านทุกหัวข้อ)

สรุปผลการประเมินคุณภาพงานสอน () ผ่าน () ไม่ผ่าน

ลงชื่อ.....กรรมการ

(.....)

ลงชื่อ.....กรรมการ

(.....)

ลงชื่อ.....กรรมการ

(.....)

วันที่.....เดือน.....พ.ศ.

อนุผนวก ๓ ประกอบ ผนวก ก (หลักเกณฑ์และวิธีการพิจารณาแต่งตั้งผู้ดำรงตำแหน่งศาสตราจารย์คลินิก)

ประกอบระเบียบ สภาวิทยาลัยแพทยศาสตร์พระมงกุฎเกล้า

ว่าด้วยการพิจารณาแต่งตั้งผู้ดำรงตำแหน่งศาสตราจารย์คลินิก พ.ศ. ๒๕๕๒

แบบประเมินผลงานการปฏิบัติการทางคลินิกของผู้เสนอขอดำรงตำแหน่งศาสตราจารย์คลินิก

เพื่อ ประเมินผลงานการปฏิบัติการทางคลินิก ของ.....

สังกัด ภาควิชา/กอง

หัวข้อการประเมิน	ชื่อเรื่อง	ผ่าน	ไม่ผ่าน	หมายเหตุ
ก.ผลงานปฏิบัติการทางคลินิก				
ตำรา				
๑.			
๒.			
หนังสือ				
๑.			
๒.			
คู่มือปฏิบัติการ				
๑.			
๒.			
บทความทางวิชาการ				
๑.			
๒.			
ผลงานวิจัย				
๑.			
๒.			
ผลงานทางวิชาการอื่นๆ				
๑.			
๒.			
จ. จริยธรรม	จริยธรรม และจรรยาบรรณทางวิชาการ			

- สรุปผล ๑. การประเมินผลงานปฏิบัติการทางคลินิก ผ่าน ไม่ผ่าน
๒. การประเมินจริยธรรม และจรรยาบรรณทางวิชาการ ผ่าน ไม่ผ่าน

ลงชื่อ.....กรรมการ
(.....)

ลงชื่อ.....กรรมการ
(.....)

ลงชื่อ.....กรรมการ
(.....)

ลงชื่อ.....เลขานุการ
(.....)

วันที่.....เดือน.....พ.ศ.

๔. ภาระงานย้อนหลัง ๓ ปีการศึกษา

๔.๑ งานสอนในหลักสูตรแพทยศาสตรบัณฑิต วิทยาลัยแพทยศาสตร์พระมงกุฎเกล้า หรือ โรงพยาบาลพระมงกุฎเกล้า (ให้แนบแผนการสอนในหัวข้อที่สอนมาด้วย)

ชื่อรายวิชา/รหัส/หัวข้อที่สอน	ภาคการศึกษา/ ปีการศึกษา	ชั่วโมงทำการต่อปี (เฉลี่ยในหนึ่งปี)
...../...../...../.....
...../...../...../.....
...../...../...../.....
...../...../...../.....

เฉลี่ยเวลาสอน เท่ากับ..... ชั่วโมงทำการต่อปี

๔.๒ งานวิจัย (โปรดระบุเรื่องที่อยู่ระหว่างการวิจัย และระยะเวลาเฉลี่ยที่ใช้ต่อปี)

พ.ศ.	ชื่อ โครงการวิจัย	ชั่วโมงทำการต่อปี (เฉลี่ยในหนึ่งปี)
.....
.....
.....
.....

เฉลี่ยเวลาทำวิจัย เท่ากับ ชั่วโมงทำการต่อปี

๔.๓ งานบริการทางวิชาการ (โปรดระบุประเภทของกิจกรรม และระยะเวลาเฉลี่ยที่ใช้ต่อปี)

พ.ศ.	กิจกรรม	ชั่วโมงทำการต่อปี (เฉลี่ยในหนึ่งปี)
.....
.....
.....
.....

เฉลี่ยเวลาบริการทางวิชาการ เท่ากับ ชั่วโมงทำการต่อปี

๔.๔ งานกิจกรรมนักศึกษา (โปรดระบุประเภทของกิจกรรม และระยะเวลาเฉลี่ยที่ใช้ต่อปี)

พ.ศ.	กิจกรรม	ชั่วโมงทำการต่อปี (เฉลี่ยในหนึ่งปี)
.....
.....
.....
.....

เฉลี่ยเวลาเกี่ยวกับกิจกรรมนักศึกษา เท่ากับ ชั่วโมงทำการต่อปี

๔.๕ งานทำนุบำรุงศิลปวัฒนธรรม (ไปรคระบุนประเภทของกิจกรรม และระยะเวลาเฉลี่ยที่ใช้ต่อปี)

พ.ศ.	กิจกรรม	ชั่วโมงทำการต่อปี (เฉลี่ยในหนึ่งปี)
.....
.....
.....
.....

เฉลี่ยเวลาเกี่ยวกับทำนุบำรุงศิลปวัฒนธรรม เท่ากับ ชั่วโมงทำการต่อปี

๔.๖ งานบริหาร (ไปรคระบุนที่รับผิดชอบโดยตรงและระยะเวลาเฉลี่ยที่ใช้ต่อปี)

พ.ศ.	กิจกรรม	ชั่วโมงทำการต่อปี (เฉลี่ยในหนึ่งปี)
.....
.....
.....
.....

เฉลี่ยเวลาบริหาร เท่ากับ ชั่วโมงทำการต่อปี

๔.๗ งานอื่นๆ ที่ได้รับมอบหมายจากหัวหน้าหน่วยงาน(ไปรคระบุนประเภทของงาน และระยะเวลาเฉลี่ยที่ใช้ต่อปี)

พ.ศ.	กิจกรรม	ชั่วโมงทำการต่อปี (เฉลี่ยในหนึ่งปี)
.....
.....
.....
.....

เฉลี่ยเวลาดานอื่นๆ ที่ได้รับมอบหมาย เท่ากับ ชั่วโมงทำการต่อปี

รวมภาระงานทั้งหมดเฉลี่ย เท่ากับ ชั่วโมงทำการต่อปี

ส่วนที่ ๒ : ผลงานทางวิชาการ

๕. ผลงานทางวิชาการที่เสนอเพื่อประกอบการพิจารณาแต่งตั้งให้ดำรงตำแหน่งศาสตราจารย์คลินิก (ต้องไม่ซ้ำกับผลงานที่ได้เคยใช้สำหรับการพิจารณาแต่งตั้งให้ดำรงตำแหน่งทางวิชาการมาแล้ว และจะต้องมีผลงานเพิ่มขึ้นหลังจากได้รับแต่งตั้งให้ดำรงตำแหน่งดังกล่าว ให้เสนอโดยเขียนตามระบบ Vancouver ในกรณีที่มีผู้ร่วมในผลงานหลายคนให้ผู้มีส่วนร่วมทุกคนส่งหลักฐานรับรองสัดส่วนและหน้าที่ความรับผิดชอบในผลงานมาด้วย)

๕.๑ ตาราง คู่มือปฏิบัติการ หนังสือ บทความทางวิชาการ

๕.๑.๑ บทความทางวิชาการ (คูณุผนวก ๑ ประกอบ ผนวก ข)

ก. บทความทางวิชาการ ที่เคยใช้เสนอขอตำแหน่งทางวิชาการทั้งหมด

(๑)(มีส่วนร่วมร้อยละ.....)

(๒)(มีส่วนร่วมร้อยละ.....)

ข. บทความทางวิชาการที่ใช้เสนอขอตำแหน่ง ศาสตราจารย์คลินิกในครั้งนี้ (แนบหลักฐานมาด้วย *)

(๑)(มีส่วนร่วมร้อยละ.....)

(๒)(มีส่วนร่วมร้อยละ.....)

๕.๑.๒ ตาราง (บอกชื่อผู้เขียน ชื่อเรื่องหรือบท หน้าแรกถึงหน้าสุดท้าย ชื่อหนังสือ ชื่อบรรณาธิการ สำนักพิมพ์ เมือง ปีที่พิมพ์) (คูณุผนวก ๑ ประกอบ ผนวก ข)

ก. ตารางที่เคยใช้เสนอขอตำแหน่งทางวิชาการทั้งหมด

(๑)(มีส่วนร่วมร้อยละ.....)

ได้ใช้ในการเรียนการสอนรายวิชารหัสวิชา

หลักสูตรตั้งแต่(อย่างน้อย ๑ ภาคการศึกษามาแล้ว)

มีจำนวนพิมพ์เล่ม เมื่อวันที่ เดือน.....พ.ศ.....(แนบหลักฐานมาด้วย *)

(๒)(มีส่วนร่วมร้อยละ.....)

ได้ใช้ในการเรียนการสอนรายวิชารหัสวิชา

หลักสูตรตั้งแต่(อย่างน้อย ๑ ภาคการศึกษามาแล้ว)

มีจำนวนพิมพ์เล่ม เมื่อวันที่ เดือน.....พ.ศ.....(แนบหลักฐานมาด้วย *)

ข. ตารางที่ใช้เสนอขอตำแหน่ง ศาสตราจารย์คลินิกในครั้งนี้

(๑)(มีส่วนร่วมร้อยละ.....)

ได้ใช้ในการเรียนการสอนรายวิชารหัสวิชา

หลักสูตรตั้งแต่(อย่างน้อย ๑ ภาคการศึกษามาแล้ว)

มีจำนวนพิมพ์เล่ม เมื่อวันที่ เดือน.....พ.ศ.....(แนบหลักฐานมาด้วย *)

(๒)(มีส่วนร่วมร้อยละ.....)

ได้ใช้ในการเรียนการสอนรายวิชารหัสวิชา

หลักสูตรตั้งแต่(อย่างน้อย ๑ ภาคการศึกษามาแล้ว)

มีจำนวนพิมพ์เล่ม เมื่อวันที่ เดือน.....พ.ศ.....(แนบหลักฐานมาด้วย *)

๕.๑.๓ หนังสือ (บอกชื่อผู้เขียน ชื่อเรื่องหรือบท หน้าแรกถึงหน้าสุดท้าย ชื่อหนังสือ ชื่อบรรณาธิการ สำนักพิมพ์ เมือง ปีที่พิมพ์) (คูณุผนวก ๑ ประกอบ ผนวก ข)

ก. หนังสือที่เคยใช้เสนอขอตำแหน่งทางวิชาการทั้งหมด

(๑)

(๒)

ข. หนังสือที่ใช้เสนอขอตำแหน่ง ศาสตราจารย์คลินิกในครั้งนี้ (แนบหลักฐานมาด้วย *)

(๑)

(๒)

๕.๑.๔ คู่มือปฏิบัติการ(คูณุผนวก ๑ ประกอบผนวก ข)

ก. คู่มือปฏิบัติการที่เคยใช้เสนอขอตำแหน่งทางวิชาการทั้งหมด

(๑)(มีส่วนร่วมร้อยละ.....)

ได้ใช้ในการเรียนการสอนรายวิชา รหัสวิชา

หลักสูตรตั้งแต่(อย่างน้อย ๑ ภาคการศึกษามาแล้ว)

มีจำนวนพิมพ์เล่ม เมื่อวันที่ เดือน..... พ.ศ.....(แนบหลักฐานมาด้วย *)

(๒)(มีส่วนร่วมร้อยละ.....)

ได้ใช้ในการเรียนการสอนรายวิชา รหัสวิชา

หลักสูตรตั้งแต่(อย่างน้อย ๑ ภาคการศึกษามาแล้ว)

มีจำนวนพิมพ์เล่ม เมื่อวันที่ เดือน..... พ.ศ.....(แนบหลักฐานมาด้วย *)

ข. คู่มือปฏิบัติการที่ใช้เสนอขอตำแหน่ง ศาสตราจารย์คลินิกในครั้งนี้

(๑)(มีส่วนร่วมร้อยละ.....)

ได้ใช้ในการเรียนการสอนรายวิชา รหัสวิชา

หลักสูตรตั้งแต่(อย่างน้อย ๑ ภาคการศึกษามาแล้ว)

มีจำนวนพิมพ์เล่ม เมื่อวันที่ เดือน..... พ.ศ.....(แนบหลักฐานมาด้วย *)

(๒)(มีส่วนร่วมร้อยละ.....)

ได้ใช้ในการเรียนการสอนรายวิชา รหัสวิชา

หลักสูตรตั้งแต่(อย่างน้อย ๑ ภาคการศึกษามาแล้ว)

มีจำนวนพิมพ์เล่ม เมื่อวันที่ เดือน..... พ.ศ.....(แนบหลักฐานมาด้วย *)

๕.๒ ผลงานวิจัย (คูณุผนวก ๑ ประกอบ ผนวก ข)

ก. ผลงานวิจัยที่เคยใช้เสนอขอตำแหน่งทางวิชาการทั้งหมด

(๑)

(๒)

ข. ผลงานวิจัยที่เผยแพร่แล้วที่ใช้เสนอขอตำแหน่ง ศาสตราจารย์คลินิกในครั้งนี้ (ไม่นับบทคัดย่อ)

(๑) (แนบหลักฐานมาด้วย *)

(๒) (แนบหลักฐานมาด้วย *)

๕.๑ ผลงานทางวิชาการในลักษณะอื่น (คู่มือผนวก ๑ ประกอบ ผนวก ข)

ก. ผลงานทางวิชาการในลักษณะอื่นที่เคยใช้เสนอขอตำแหน่งทางวิชาการทั้งหมด

(๑) (มีส่วนร่วมร้อยละ.....)

ได้เผยแพร่สู่สาธารณชน เมื่อ วันที่ เดือน.....พ.ศ. (แนบหลักฐานมาด้วย *)

(๒) (มีส่วนร่วมร้อยละ.....)

ได้เผยแพร่สู่สาธารณชน เมื่อ วันที่ เดือน.....พ.ศ. (แนบหลักฐานมาด้วย *)

ข. ผลงานทางวิชาการในลักษณะอื่นที่ใช้เสนอขอตำแหน่ง ศาสตราจารย์คลินิกในครั้งนี้

(๑) (มีส่วนร่วมร้อยละ.....)

ได้เผยแพร่สู่สาธารณชน เมื่อ วันที่ เดือน.....พ.ศ.(แนบหลักฐานมาด้วย *)

(๒) (มีส่วนร่วมร้อยละ.....)

ได้เผยแพร่สู่สาธารณชน เมื่อ วันที่ เดือน.....พ.ศ.(แนบหลักฐานมาด้วย *)

หมายเหตุ * หลักฐานการตีพิมพ์เผยแพร่ในวารสาร ถ้าเป็นบทในหนังสือ/ตำราให้ถ่ายเอกสาร ปกหน้า ปกใน สารบัญ และ บทที่เขียน ถ้าเป็น
บรรณาธิการต้องยื่นหนังสือ/ตำราทั้งเล่ม

ขอรับรองว่าเป็นความจริง สมควรแต่งตั้งให้ดำรงตำแหน่งศาสตราจารย์คลินิก

ลงชื่อ

(.....)

ตำแหน่ง อาจารย์หัวหน้าภาควิชา..... (สำหรับอาจารย์ประจำ อาจารย์
พิเศษที่สังกัด วิทยาลัยแพทยศาสตร์พระมงกุฎเกล้าหรือ โรงพยาบาลพระ
มงกุฎเกล้า และ อาจารย์พิเศษในสังกัดสถาบันร่วม)

วันที่เดือน.....พ.ศ.

ในกรณีที่ เป็นอาจารย์พิเศษสังกัดสถาบันร่วมหรือหน่วยงานนอก วิทยาลัยแพทยศาสตร์พระมงกุฎเกล้า หรือ โรงพยาบาลพระมงกุฎเกล้า ให้หัวหน้าสถาบันร่วม หรือ หัวหน้าหน่วยงานลงนามเห็นชอบ

ข้าพเจ้า

ตำแหน่ง.....

เห็นชอบในการเสนอขอแต่งตั้งให้ (ชื่อผู้ได้รับการเสนอขอแต่งตั้ง).....

ดำรงตำแหน่งศาสตราจารย์คลินิก วิทยาลัยแพทยศาสตร์พระมงกุฎเกล้า ได้

ลงชื่อ

(.....)

ตำแหน่ง

วันที่เดือน.....พ.ศ.

ข้าพเจ้า(ชื่อ นามสกุล)ยินยอมให้ผู้บังคับบัญชาเสนอขอแต่งตั้งให้ดำรงตำแหน่งเป็นศาสตราจารย์คลินิก วิทยาลัยแพทยศาสตร์พระมงกุฎเกล้า ในสาขาวิชา.....และขอรับรองว่าข้อความดังกล่าวข้างต้นเป็นความจริงทุกประการ และ ข้าพเจ้ารับทราบแล้วว่าหากตรวจพบในภายหลังว่าข้าพเจ้ากระทำการอันทุจริตในการแจ้งคุณสมบัติเฉพาะสำหรับตำแหน่ง หรือ ระบุการมีส่วนร่วมในผลงานไม่ตรงกับความเป็นจริงหรือข้าพเจ้าลอกเลียนผลงานของผู้อื่น หรือ นำเอาผลงานของผู้อื่นมาอ้างว่าเป็นผลงานของข้าพเจ้าแม้แต่บางส่วนหรือผลงานที่เสนอมานี้เป็นการกระทำอันเป็นการละเมิดทรัพย์สินทางปัญญาอันกฎหมายระบุว่าเป็นความผิด ไม่ว่าจะ เป็นผลงานปฏิบัติการทางคลินิกที่ทำเป็นประจำใน วิทยาลัยแพทยศาสตร์พระมงกุฎเกล้า หรือ โรงพยาบาลพระมงกุฎเกล้า หรือ ในสถาบันร่วม ข้าพเจ้ายินดีรับการลงโทษตามข้อบังคับของสภาวิทยาลัยแพทยศาสตร์พระมงกุฎเกล้า

ลงชื่อ

(.....)

ผู้ได้รับการเสนอขอแต่งตั้งตำแหน่งศาสตราจารย์คลินิก

วันที่เดือน.....พ.ศ.

ส่วนที่ ๓ คำรับรองและการตรวจสอบของ คณะกรรมการพิจารณาตำแหน่งทางวิชาการ วิทยาลัยแพทยศาสตร์
พระมงกุฎเกล้า ในการเสนอขอแต่งตั้งศาสตราจารย์คลินิก

ข้าพเจ้า.....

ขอรับรองว่า..... (ชื่อผู้ได้รับการเสนอขอแต่งตั้ง).....

๑. เป็นผู้ที่มีคุณสมบัติตรงตามคุณสมบัติเฉพาะสำหรับตำแหน่งศาสตราจารย์คลินิกถูกต้องแล้ว

- มีอายุตั้งแต่ ๕๕ ปีขึ้นไป
- ได้รับปริญญาจากสถาบันอุดมศึกษา
- ได้รับใบอนุญาตประกอบวิชาชีพเวชกรรมจากแพทยสภา
- ได้ทำการสอนกับให้บริการทางวิชาการเป็นผลดีติดต่อกันมาแล้วไม่น้อยกว่า ๑๐ ปี
- มีหน้าที่ปฏิบัติการทางคลินิก ในการตรวจวินิจฉัยโรค และ บำบัดรักษาผู้ป่วย ตามวิธีการ
และ ระบบการตรวจวินิจฉัยโรค และ บำบัดรักษาผู้ป่วยแผนปัจจุบัน

๒. ปฏิบัติงาน ตามภาระงานในมาตรฐานตำแหน่งได้ครบถ้วนและได้ผลดี และมีชั่วโมงสอนจริงรวมงานสอน
ปฏิบัติการทางคลินิกในหลักสูตรของวิทยาลัยแพทยศาสตร์พระมงกุฎเกล้า หรือ โรงพยาบาลพระมงกุฎเกล้า

๓. มีคุณธรรม และ ประพฤติตามจรรยาบรรณของอาจารย์ และได้ตรวจสอบแบบคำเสนอขอแต่งตั้ง และ
ผลงานที่เสนอ ผลการประเมินผลการสอนในชั้นต้น (อยู่ในระดับ ชำนาญ ชำนาญพิเศษ เชี่ยวชาญ) แล้ว
เห็นว่าถูกต้องและสมควรให้คณะกรรมการพิจารณาตำแหน่งทางวิชาการวิทยาลัยแพทยศาสตร์พระมงกุฎเกล้า
ดำเนินการต่อ

ลงชื่อ

(.....)

ประธานคณะกรรมการพิจารณาตำแหน่งทางวิชาการ

วิทยาลัยแพทยศาสตร์พระมงกุฎเกล้า

วันที่เดือน.....พ.ศ.

อนุผนวก ๑ ประกอบ ผนวก ข (แบบรายงานเสนอขอแต่งตั้งให้ดำรงตำแหน่งศาสตราจารย์คลินิก)

ประกอบระเบียบ สภาวิทยาลัยแพทยศาสตร์พระมงกุฎเกล้า

ว่าด้วยการพิจารณาแต่งตั้งผู้ดำรงตำแหน่งศาสตราจารย์คลินิก พ.ศ. ๒๕๕๒

**ว่าด้วยค่านิยม จริยธรรมทางวิชาการและจรรยาบรรณทางวิชาการ ลักษณะการมีส่วนร่วมในผลงานทาง
วิชาการ รูปแบบ ลักษณะการเผยแพร่ เกณฑ์ระดับคุณภาพ ของผลการสอน และ ผลงานทางวิชาการ**

เพื่อให้การแต่งตั้งให้ดำรงตำแหน่งศาสตราจารย์คลินิก วิทยาลัยแพทยศาสตร์พระมงกุฎเกล้าเป็นไปอย่าง
เหมาะสมและมีมาตรฐาน คณะกรรมการพิจารณาดำเนินทางวิชาการ วิทยาลัยแพทยศาสตร์พระมงกุฎเกล้าโดยความ
เห็นชอบ ของสภาวิทยาลัยแพทยศาสตร์พระมงกุฎเกล้า จึงได้กำหนด ค่านิยม จริยธรรมและจรรยาบรรณทางวิชาการ
ลักษณะการมีส่วนร่วมในผลงานทางวิชาการ เกณฑ์ระดับคุณภาพของผลการสอนและผลงานทางวิชาการ รูปแบบ และ
ลักษณะการเผยแพร่ ไว้ดังนี้

ข้อ ๑ จริยธรรมและจรรยาบรรณทางวิชาการ ได้แก่

๑.๑ ต้องมีความซื่อสัตย์ทางวิชาการ ไม่นำผลงานของผู้อื่นมาเป็นผลงานของตนและไม่ลอกเลียน
ผลงานของผู้อื่น รวมทั้งไม่นำผลงานของตนในเรื่องเดียวกันไปเผยแพร่ในวารสารวิชาการมากกว่าหนึ่งฉบับ ในลักษณะ
ที่จะทำให้เข้าใจผิดว่าเป็นผลงานใหม่

๑.๒ ต้องให้เกียรติและอ้างถึงบุคคลหรือแหล่งที่มาของข้อมูลที่นำมาใช้ในผลงานวิชาการของตนเอง
และแสดงหลักฐานของการค้นคว้า

๑.๓ ต้องไม่คำนึงถึงผลประโยชน์ทางวิชาการ จนละเลยหรือละเมิดสิทธิส่วนบุคคลของผู้อื่นและสิทธิ
มนุษยชน

๑.๔ ผลงานทางวิชาการต้องได้มาจากการศึกษาโดยใช้หลักวิชาการเป็นเกณฑ์ไม่มีอคติมาเกี่ยวข้อง
และ เสนอผลงานตามความจริง ไม่จงใจเบี่ยงเบนผลการวิจัยโดยหวังผลประโยชน์ส่วนตัวหรือต้องการสร้างความเสีย
หายแก่ผู้อื่น และเสนอผลงานตามความเป็นจริง ไม่ขยายข้อความที่ค้นพบโดยปราศจากการตรวจสอบยืนยันในทาง
วิชาการ

๑.๕ ต้องนำผลงานไปใช้ประโยชน์ในทางที่ชอบธรรมและชอบด้วยกฎหมาย

ข้อ ๒ ลักษณะการมีส่วนร่วมในผลงานวิชาการ เป็นไปดังนี้

๒.๑ ผลงานทางวิชาการที่เสนอเพื่อประกอบการพิจารณาต้องเป็นงานที่ผู้ขอแต่งตั้ง/ผู้ได้รับการเสนอ
ขอแต่งตั้ง เป็นเจ้าของและเป็นผู้ดำเนินการเอง

๒.๒ ถ้าเป็นงานที่ผู้ขอมีส่วนร่วมในผลงานทางวิชาการ ผู้ขอแต่งตั้ง/ผู้ได้รับการเสนอขอแต่งตั้งต้องมี
ส่วนร่วมไม่น้อยกว่าร้อยละ ๕๐ และต้องเป็นผู้ดำเนินการหลักในเรื่องนั้น

๒.๓ สำหรับการมีส่วนร่วมในผลงานวิจัย ผู้ขอแต่งตั้ง/ผู้ได้รับการเสนอขอแต่งตั้งต้องมีส่วนร่วมไม่น้อยกว่าร้อยละ ๕๐ หรือผู้ขอแต่งตั้ง/ผู้ได้รับการเสนอขอแต่งตั้ง ต้องเป็นผู้ดำเนินการหลักในผลงาน วิจัยเรื่องนั้นและต้องมีผลงานวิจัยอีกหลายเรื่องที่เกี่ยวข้องเนื่องสอดคล้องกัน ซึ่งแสดงปริมาณผลงานวิจัยรวมกันแล้วเทียบได้ไม่น้อยกว่า ร้อยละ ๕๐ ของผลงานวิจัย ๑ เรื่อง

๒.๔ ในกรณีงานวิจัยที่เป็นชุด โครงการ (Research Program) ผู้ขอแต่งตั้ง/ผู้ได้รับการเสนอขอแต่งตั้ง จะต้องเป็นผู้ดำเนินการหลักในบางโครงการ (ของชุดโครงการนั้น) และมีปริมาณผลงานรวมแล้วไม่น้อยกว่าร้อยละ ๕๐

๒.๕ ในกรณีงานวิจัยที่ดำเนินการเป็นชุดต่อเนื่องกัน ผู้ขอแต่งตั้ง/ผู้ได้รับการเสนอขอแต่งตั้งจะต้องเป็นผู้ดำเนินการหลักและมีปริมาณผลงานรวมแล้วไม่น้อยกว่าร้อยละ ๕๐

ผู้ดำเนินการวิจัยหลัก หมายถึง บุคคลที่มีบทบาทและความรับผิดชอบสำคัญในการออกแบบการวิจัย (Research design) การวิเคราะห์ข้อมูล (Data analysis) และการสรุปผลการวิจัยและให้ข้อเสนอแนะ (Research summary and recommendation)

๒.๖ แนวปฏิบัติเกี่ยวกับการลงนามรับรองการมีส่วนร่วมในผลงานทางวิชาการ

หากมีการเสนอผลงานทางวิชาการที่มีผู้ร่วมงานหลายคน จะต้องให้ผู้ร่วมงานทุกคนลงนามรับรองว่าแต่ละคนมีส่วนร่วมในผลงานเรื่องนั้น ร้อยละเท่าใด รวมทั้งระบุบทบาทหน้าที่และความรับผิดชอบในผลงานนั้น

หากตรวจสอบพบภายหลังว่าผู้ขอแต่งตั้ง/ผู้ได้รับการเสนอขอแต่งตั้ง ระบุการมีส่วนร่วมไม่ตรงกับความเป็นจริง จะถือการกระทำของผู้นั้นเข้าข่ายผิดจริยธรรม ไม่เหมาะสมที่จะได้รับการพิจารณาแต่งตั้งให้ดำรงตำแหน่งทางวิชาการ และให้ คณะกรรมการพิจารณาตำแหน่งทางวิชาการ วิทยาลัยแพทยศาสตร์พระมงกุฎเกล้า สอบหาข้อเท็จจริงและดำเนินการทางวินัยต่อไป

การลงนามรับรองการมีส่วนร่วมในผลงานแต่ละชิ้น เมื่อได้ลงนามรับรองแล้ว จะเปลี่ยนแปลงไม่ได้ไม่ว่าจะนำไปใช้เรื่องใด โดยใครและเมื่อใดก็ตาม

๒.๗ ผลงานทางวิชาการที่ได้รับการเผยแพร่ตามหลักเกณฑ์ที่ ก.พ.อ. กำหนด โดยมีชื่อผู้ใดระบุเป็นเจ้าของผลงาน ผู้มีชื่อที่ระบุทุกรายย่อมมีส่วนร่วมในผลงานทางวิชาการนั้น มากหรือน้อย ขึ้นอยู่กับข้อตกลงระหว่างผู้ร่วมงานในผลงานทางวิชาการนั้น ๆ อันรวมถึงผลงานทางวิชาการที่เผยแพร่ในรูปของผลงานวิจัยหรือวิทยานิพนธ์ของนักศึกษาเพื่อรับปริญญา ในกรณีที่ผู้ขอแต่งตั้ง/ผู้ได้รับการเสนอขอแต่งตั้งเป็นที่ปรึกษาหรืออาจารย์ที่ปรึกษาของการวิจัยหรือวิทยานิพนธ์นั้น ทั้งนี้เป็นที่เข้าใจว่า ที่ปรึกษาหรืออาจารย์ที่ปรึกษาเป็นผู้ริเริ่ม กำกับดูแล และมีบทบาทสำคัญในการวิเคราะห์และสังเคราะห์ผลการวิจัยนั้น

ข้อ ๓ ดัชนีและเกณฑ์ระดับคุณภาพของการสอน

๓.๑. ดัชนี

๓.๑.๑ การเตรียมการสอน จัดทำแผนการสอนแสดงวัตถุประสงค์เชิงพฤติกรรม ลำดับขั้นตอนการจัดการเรียนการสอน การประเมินผลชัดเจน และพัฒนาแผนการสอนให้ทันสมัยอยู่เสมอ

- แผนการสอน ประกอบด้วย

- (๑) ชื่อเรื่องที่สอนในชั่วโมงนั้นหรือคาบเวลานั้น
- (๒) วันเดือนปีและเวลา ที่สอน
- (๓) ชื่อรายวิชาและรหัส

- (๔) ชื่ออาจารย์ผู้สอน ตำแหน่งทางวิชาการ และช่องทางการติดต่อ
- (๕) วัตถุประสงค์การศึกษา ของเรื่องที่สอนในชั่วโมงนั้นหรือคาบเวลานั้น
- (๖) การจัดประสบการณ์การเรียนรู้
- (๗) สื่อการสอน
- (๘) เอกสารประกอบการเรียนรู้ (เอกสารอ้างอิง)
- (๙) การประเมินผล / การวัดผลการเรียนรู้ ได้แก่ตัวชี้วัด เกณฑ์ และวิธีการ
- (๑๐) หากมีการปรับปรุงแก้ไขให้ระบุ วัน เดือน ปี ที่แก้ไข

- หัวข้อบรรยายที่มีรายละเอียดประกอบพอสมควร

- อาจมีสิ่งต่างๆ ต่อไปนี้ เพิ่มขึ้นอีกก็ได้ เช่น รายชื่อ บทความ หนังสืออ่านประกอบ บท

เรียบเรียง คัด ย่อเอกสารที่เกี่ยวข้อง แผนภูมิ(chart) แถบเสียง (tape) หรือภาพเคลื่อนไหว (slide)

๓.๑.๒ วิธีการสอน มีทักษะในการสอนทำให้ผู้เรียนสนใจคิด วิเคราะห์ วิวิจารณ์ ชักถาม*

สอดคล้องประสบการณ์ ใช้ภาษาที่เข้าใจได้ง่าย ใช้เทคนิควิธีสอนต่างๆอย่างมีประสิทธิภาพสูง

๓.๑.๓ เนื้อหาในการสอน อาจารย์มีความรู้ดี ทันสมัย เรียบเรียงและอธิบายให้ผู้เรียนเข้าใจ เชื่อมโยงกับความรู้วิชาอื่น ๆ แนะนำประเด็นสำคัญ ทั้งทางทฤษฎี และปฏิบัติ รวมทั้งเรื่องที่ควรศึกษาเพิ่มเติม*

๓.๑.๔ การใช้สื่อการสอน มีการเตรียมสื่อการสอนให้เหมาะสมกับเนื้อหาในการสอน และทันสมัย นำมาใช้ได้อย่างเหมาะสม* เป็นประโยชน์ต่อการเรียนการสอน

๓.๑.๕ มีการประเมินผลความรู้ความเข้าใจของผู้เรียนทั้งระหว่างและหลังการเรียน สามารถสร้าง เครื่องมือวัดผลการเรียนรู้ของผู้เรียนได้อย่างถูกต้องตามหลักการวัดผล ตรงตามวัตถุประสงค์ที่กำหนดไว้ในแผนการสอนและมีคุณภาพสูง สามารถประเมินเครื่องมือวัดผลและปรับปรุงแก้ไขได้ถูกต้อง เหมาะสม

๓.๑.๖ มีความรับผิดชอบ ตรงต่อเวลา มีความสุภาพทั้งบุคลิก วาจา และการแต่งกาย เป็นตัวอย่าง ในด้านคุณธรรมและจริยธรรม*

หมายเหตุ *ใช้ความเห็นของผู้เรียนประกอบด้วย

๓.๒. เกณฑ์ระดับคุณภาพ

ต่ำกว่าชำนาญ	หมายถึง คุณภาพในการสอนไม่ถึงระดับชำนาญ
ชำนาญ	หมายถึง มีแผนการสอน ที่ถูกต้อง ครบถ้วน จัดการเรียนการสอนได้ตาม แผนการสอนอย่างมีประสิทธิภาพ สร้างเครื่องมือวัดผลการเรียนรู้ของ ผู้เรียนได้ถูกต้องตามหลักการวัดผล เป็นผู้ตรงต่อเวลา มีความรับผิดชอบ มีความสุภาพทั้งบุคลิก วาจา และการแต่งกาย
ชำนาญพิเศษ	หมายถึง มีแผนการสอนที่ถูกต้อง ครบถ้วน จัดการเรียนการสอนได้ตาม แผนการสอนอย่างมีประสิทธิภาพ มีความสามารถสอนให้ผู้เรียนรู้จักคิด วิเคราะห์และสังเคราะห์ ใช้เทคนิควิธีสอนต่างๆอย่างมีประสิทธิภาพสูง สร้างเครื่องมือวัดผลการเรียนรู้ของผู้เรียนได้ถูกต้องตามหลักการวัดผล และปรับปรุงแก้ไขได้เหมาะสม พัฒนาแผนการสอนให้ทันสมัยอยู่เสมอ

	เป็นผู้ตรงต่อเวลา มีความรับผิดชอบ มีความสุภาพทั้งบุคลิก วาจาและการแต่งกาย
เชี่ยวชาญ	หมายถึง มีแผนการสอนที่ถูกต้อง ครบถ้วน จัดการเรียนการสอนได้ตามแผนการสอนอย่างมีประสิทธิภาพ มีทักษะการจัดการเรียนรู้โดยให้ผู้เรียนมีส่วนร่วม มีความสามารถสอนให้ผู้เรียน รู้จักคิด วิเคราะห์ สังเคราะห์ และวิจารณ์ ใช้เทคนิควิธีสอนต่างๆอย่างมีประสิทธิภาพสูง สร้างเครื่องมือวัดผลการเรียนรู้ของผู้เรียน ได้อย่างถูกต้องตามหลักการวัดผลตรงตามวัตถุประสงค์ที่กำหนดไว้ในแผนการสอนและมีคุณภาพสูง สามารถประเมินเครื่องมือวัดผลและปรับปรุงแก้ไขได้ถูกต้อง เหมาะสมพัฒนาแผนการสอนให้ทันสมัยอยู่เสมอ เป็นผู้ตรงต่อเวลา มีความรับผิดชอบ มีความสุภาพทั้งบุคลิก วาจาและการแต่งกาย เป็นตัวอย่างในด้านคุณธรรมและจริยธรรม
ควรปรับปรุง	หมายถึงคุณภาพการสอน ไม่ถึงเกณฑ์ระดับคุณภาพสำหรับตำแหน่งที่ขอแต่งตั้ง แต่หากมีการปรับปรุงตามข้อคิดเห็นของกรรมการผู้ประเมิน ก็อาจมีคุณภาพถึงเกณฑ์ระดับคุณภาพสำหรับตำแหน่งที่ขอแต่งตั้งนั้น

ข้อ ๔ คำนิยาม รูปแบบ ลักษณะการเผยแพร่ เกณฑ์ระดับคุณภาพของ งานปฏิบัติการทางคลินิก สำหรับการพิจารณาแต่งตั้งตำแหน่งศาสตราจารย์คลินิก

๔.๑ คำนิยาม รูปแบบ ลักษณะการเผยแพร่ งานปฏิบัติการทางคลินิก หมายถึง ผลงานการบริการในการตรวจวินิจฉัยโรคและบำบัดรักษาผู้ป่วยแผนปัจจุบัน ที่ทำเป็นประจำในวิทยาลัยแพทยศาสตร์พระมงกุฎเกล้า หรือโรงพยาบาลพระมงกุฎเกล้า หรือในสถาบันร่วม จนเป็นที่ยอมรับในสาขาวิชาชีพเดียวกัน เช่น

๔.๑.๑ บทความทางวิชาการ หมายถึง งานเขียนทางวิชาการซึ่งมีการกำหนดประเด็นที่ ต้องการอธิบายหรือวิเคราะห์อย่างชัดเจน ทั้งนี้มีการวิเคราะห์ประเด็นดังกล่าวตามหลักวิชาการจนสามารถสรุปผลการวิเคราะห์ในประเด็นนั้นได้ อาจเป็นการนำความรู้จากแหล่งต่างๆมาประมวลร้อยเรียงเพื่อวิเคราะห์อย่างเป็นระบบ โดยที่ผู้เขียนแสดงทัศนะทางวิชาการของตนไว้อย่างชัดเจนด้วย

๔.๑.๑.๑ รูปแบบ เป็นบทความที่มีความยาวไม่มากนัก ประกอบด้วย

- (๑) การนำความที่แสดงเหตุผลหรือที่มาของประเด็นที่ต้องการอธิบายหรือ วิเคราะห์
- (๒) กระบวนอธิบายหรือวิเคราะห์
- (๓) บทสรุป
- (๔) การอ้างอิงและบรรณานุกรมที่ครบถ้วนและสมบูรณ์

๔.๑.๑.๒ การเผยแพร่ เผยแพร่ในลักษณะใดลักษณะหนึ่งดังนี้

(๑) เผยแพร่ในรูปของบทความทางวิชาการในวารสารทางวิชาการ ทั้งนี้ วารสารทางวิชาการนั้น อาจเผยแพร่เป็นรูปเล่มสิ่งพิมพ์หรือเป็นสื่ออิเล็กทรอนิกส์ที่มีการกำหนด การเผยแพร่อย่างแน่นอน ชัดเจน

(๒) เผยแพร่ในหนังสือรวมบทความในรูปแบบอื่นที่มีกองบรรณาธิการประเมินและตรวจสอบคุณภาพของบทความต่างๆในหนังสืออื่น

(๓) เผยแพร่ในหนังสือประมวลผลการประชุมทางวิชาการ(Proceedings)ของการประชุมทางวิชาการในระดับชาติ หรือระดับนานาชาติที่มีกองบรรณาธิการประเมินและตรวจสอบคุณภาพของบทความต่างๆ ที่นำเสนอ

เมื่อได้เผยแพร่ตามลักษณะข้างต้นและได้มีการพิจารณาประเมินคุณภาพของ“บทความทางวิชาการ” นั้นแล้ว การนำ “บทความทางวิชาการ” นั้นมาแก้ไข ปรับปรุงหรือเพิ่มเติม ส่วนใดส่วนหนึ่งเพื่อนำมาเสนอขอแต่งตั้งตำแหน่งทางวิชาการ และให้มีการประเมินคุณภาพ “บทความทางวิชาการ” นั้นอีกครั้งหนึ่ง จะกระทำมิได้

๔.๑.๒ ตำรา หมายถึงเอกสารทางวิชาการที่เรียบเรียงขึ้นอย่างเป็นระบบ ครอบคลุมเนื้อหาสาระของวิชาหรือเป็นส่วนหนึ่งของวิชา หรือของหลักสูตรก็ได้ ที่สะท้อนให้เห็นถึงความสามารถในการถ่ายทอดวิชา ในการเรียนการสอนในหลักสูตรแพทยศาสตรบัณฑิตของวิทยาลัยแพทยศาสตร์พระมงกุฎเกล้า

เนื้อหาสาระของตำราต้องมีความทันสมัย เมื่อพิจารณาถึงวันที่ยื่นเสนอขอแต่งตั้งตำแหน่งทางวิชาการ ทั้งนี้ จะต้องระบุวิชาที่เกี่ยวข้องในหลักสูตรที่ใช้ตำราเล่มที่เสนอขอแต่งตั้งด้วย

๔.๑.๒.๑ รูปแบบ เป็นรูปเล่มที่ประกอบด้วย

(๑) คำนำ

(๒) สารบัญ

(๓) เนื้อเรื่อง การอธิบายหรือการวิเคราะห์

(๔) การสรุป

(๕) การอ้างอิงและบรรณานุกรม ที่เขียนตามระบบสากล ทั้งนี้อาจมีการอ้างอิง

แหล่งข้อมูลที่ทันสมัยและครบถ้วน สมบูรณ์

(๖) ดัชนีค้นคำ/ข้อความ

การอธิบายสาระสำคัญมีความชัดเจน โดยอาจใช้ข้อมูล แผนภาพ ตัวอย่าง หรือ กรณศึกษาประกอบจนผู้อ่านสามารถทำความเข้าใจในสาระสำคัญนั้นได้โดยเบ็ดเสร็จ

๔.๑.๒.๒ การเผยแพร่ มีวิธีการเผยแพร่ ดังนี้

(๑) การเผยแพร่เป็นรูปเล่ม ด้วยวิธีการพิมพ์ โดยโรงพิมพ์ (Printing house) หรือสำนักพิมพ์ (Publishing house) หรือโดยการถ่ายสำเนาเย็บเป็นรูปเล่มหรือทำในรูปแบบอื่น

(๒) การเผยแพร่โดยสื่ออิเล็กทรอนิกส์ เช่น ซีดีรอม

การเผยแพร่งกล่าว จะต้องเป็นไปอย่างกว้างขวางมากกว่าการใช้ในการเรียนการสอนวิชาต่างๆในหลักสูตรเท่านั้น จำนวนพิมพ์เป็นดัชนีหนึ่งที่จะแสดงการเผยแพร่อย่างกว้างขวางได้ แต่อาจใช้ดัชนีอื่นวัดความกว้างขวางในการเผยแพร่ได้เช่นกัน ทั้งนี้ต้องได้รับการตรวจสอบและการรับรองการเผยแพร่จากคณะกรรมการ โครงการ ตำรา วิทยาลัยแพทยศาสตร์พระมงกุฎเกล้า และหรือสถาบันทางวิชาการที่เกี่ยวข้องกับสาขาวิชานั้น และต้องใช้ในการเรียนการสอนมาแล้วไม่น้อยกว่า ๑ ภาคการศึกษา

เมื่อได้มีการพิจารณาประเมินคุณภาพของ “ตำรา” ไปแล้ว การนำ “ตำรา” นั้นไปแก้ไข ปรับปรุง หรือเพิ่มเติม เนื้อหาใน “ตำรา” เพื่อนำมาเสนอขอแต่งตั้งตำแหน่งทางวิชาการ และให้มีการประเมินคุณภาพ “ตำรา” นั้นอีกครั้งหนึ่ง อาจจะกระทำมิได้ แต่จะต้องทำการเผยแพร่ “ตำรา” นั้นใหม่อีกครั้งหนึ่ง

๔.๑.๓ หนังสือ หมายถึง เอกสารทางวิชาการเรียบเรียงขึ้นโดยมีรากฐานทางวิชาการที่มั่นคงและให้ทัศนะของผู้เขียนที่สร้างเสริมปัญญาความคิด และสร้างความแข็งแกร่งทางวิชาการให้แก่สาขาวิชานั้นๆ และ/หรือสาขาวิชาที่เกี่ยวข้อง มีความต่อเนื่องเชื่อมโยงในเชิงเนื้อหาและครอบคลุม โดยไม่จำเป็นต้องสอดคล้องหรือเป็นไปตามข้อกำหนดของหลักสูตรหรือของวิชาใดวิชาหนึ่ง ทั้งนี้เนื้อหาสาระของหนังสือต้องมีความทันสมัย เมื่อพิจารณาถึงวันจัดพิมพ์

๔.๑.๓.๑ รูปแบบ เป็นรูปเล่มที่ประกอบด้วย

(๑) คำนำ

(๒) สารบัญ

(๓) เนื้อเรื่อง การอธิบายหรือการวิเคราะห์

(๔) การสรุป

(๕) การอ้างอิงและบรรณานุกรม ที่เขียนตามระบบสากล ทั้งนี้อาจมีการอ้างอิง

แหล่งข้อมูลที่ทันสมัยและครบถ้วน สมบูรณ์

(๖) คำนึงคำ/ข้อความ

การอธิบายสาระสำคัญมีความชัดเจน โดยอาจใช้ข้อมูล แผนภาพ ตัวอย่าง หรือกรณีศึกษาประกอบ จนผู้อ่านสามารถทำความเข้าใจในสาระสำคัญนั้นได้โดยเบ็ดเสร็จ

๔.๑.๓.๒ การเผยแพร่ มีวิธีการเผยแพร่ ดังนี้

(๑) การเผยแพร่เป็นรูปเล่ม ด้วยวิธีการพิมพ์โดยโรงพิมพ์ (Printing house) หรือสำนักพิมพ์ (Publishing house) หรือโดยการถ่ายสำเนาเย็บเป็นรูปเล่มหรือทำในรูปแบบอื่น

(๒) การเผยแพร่โดยสื่ออิเล็กทรอนิกส์ เช่น ซีดีรอม

การเผยแพร่ดังกล่าว จะต้องเป็นไปอย่างกว้างขวางมากกว่าการใช้ในการเรียนการสอนวิชาต่างๆ ในหลักสูตรเท่านั้น จำนวนพิมพ์เป็นดัชนีหนึ่งที่สามารถแสดงการเผยแพร่อย่างกว้างขวางได้ แต่อาจใช้ดัชนีอื่นวัดความกว้างขวางในการเผยแพร่ได้เช่นกัน ทั้งนี้ต้องได้รับการตรวจสอบและการรับรองการเผยแพร่จากคณะกรรมการ โครงการตำรา วิทยาลัยแพทยศาสตร์พระมงกุฎเกล้า และหรือสถาบันทางวิชาการที่เกี่ยวข้องกับสาขาวิชานั้น และต้องเผยแพร่สู่สาธารณชนมาแล้วไม่น้อยกว่า ๔ เดือน

เมื่อได้มีการพิจารณาประเมินคุณภาพของ “หนังสือ” ไปแล้ว การนำ “หนังสือ” นั้นไปแก้ไข ปรับปรุง หรือเพิ่มเติม เนื้อหาใน “หนังสือ” เพื่อนำมาเสนอขอแต่งตั้งตำแหน่งทางวิชาการ และให้มีการประเมินคุณภาพ “หนังสือ” นั้นอีกครั้งหนึ่ง อาจจะกระทำได้ แต่จะต้องทำการเผยแพร่ “หนังสือ” นั้นใหม่อีกครั้งหนึ่ง

๔.๑.๔ คู่มือปฏิบัติการ หมายถึง เอกสารทางวิชาการที่เรียบเรียงขึ้นเพื่อช่วยในการเรียนรู้ทักษะภาคปฏิบัติของ นักเรียนแพทย์ทหารและนักศึกษาแพทย์ ครอบคลุมเนื้อหาสาระของวิชาหรือเป็นส่วนหนึ่งของวิชาหรือหลักสูตรก็ได้ ที่แสดงถึงแนวคิด หลักการ วิธีการ ขั้นตอน ข้อควรระวังผลการแปลผลของการปฏิบัติงาน มีการอธิบายเหตุผล และวิจารณ์ โดยมีรากฐานทางวิชาการที่ถูกต้อง ทันสมัยที่สะท้อนให้เห็นถึงความสามารถในการถ่ายทอดความรู้ในระดับ อุดมศึกษาที่เสริมสร้างทั้งปัญญาและทักษะของผู้นำไปปฏิบัติงานทางคลินิก

๔.๑.๔.๑ รูปแบบ เป็นรูปเล่มที่ประกอบด้วย

(๑) คำนำ

(๒) สารบัญ

(๓) เนื้อเรื่อง การอธิบาย การวิเคราะห์ แนวคิด หลักการ วิธีการ ขั้นตอน ข้อควรระวัง ผลการแปลผล

(๔) การสรุป และวิจารณ์

(๕) การอ้างอิงและบรรณานุกรม ที่เขียนตามระบบสากล ทั้งนี้อาจมีการอ้างอิงแหล่งข้อมูลที่ทันสมัยและครบถ้วน สมบูรณ์

(๖) ดัชนีค้นคำ/ข้อความ

การอธิบายสาระสำคัญมีความชัดเจน โดยอาจใช้ข้อมูล แผนภาพ ตัวอย่าง หรือกรณีศึกษาประกอบ จนผู้อ่านสามารถทำความเข้าใจในสาระสำคัญนั้นได้โดยเบ็ดเสร็จ

๔.๑.๔.๒ การเผยแพร่ มีวิธีการเผยแพร่ ดังนี้

(๑) การเผยแพร่เป็นรูปเล่ม ด้วยวิธีการพิมพ์โดยโรงพิมพ์ (Printing house) หรือสำนักพิมพ์ (Publishing house) หรือโดยการถ่ายสำเนาเย็บเป็นรูปเล่มหรือทำในรูปแบบอื่น

(๒) การเผยแพร่โดยสื่ออิเล็กทรอนิกส์ เช่น ซีดีรอม

การเผยแพร่ดังกล่าว จะต้องเป็นไปอย่างกว้างขวางมากกว่าการใช้ในการเรียนการสอนวิชาต่างๆ ในหลักสูตรเท่านั้น จำนวนพิมพ์เป็นดัชนีหนึ่งที่อาจแสดงการเผยแพร่อย่างกว้างขวางได้ แต่อาจใช้ดัชนีอื่นวัดความกว้างขวางในการเผยแพร่ได้เช่นกัน ทั้งนี้ต้องได้รับการตรวจสอบและการรับรองการเผยแพร่จากคณะกรรมการ โครงการ ตำรา วิทยาลัยแพทยศาสตร์พระมงกุฎเกล้า และหรือสถาบันทางวิชาการที่เกี่ยวข้องกับสาขาวิชานั้น และต้องใช้ในการเรียนการสอนมาแล้วไม่น้อยกว่า ๑ ภาคการศึกษา

เมื่อได้มีการพิจารณาประเมินคุณภาพของ “คู่มือปฏิบัติการ” ไปแล้ว การนำ “คู่มือปฏิบัติการ” นั้นไปแก้ไข ปรับปรุง หรือเพิ่มเติม เนื้อหาใน “คู่มือปฏิบัติการ” เพื่อนำมาเสนอขอแต่งตั้งตำแหน่งทางวิชาการ และให้มีการประเมินคุณภาพ “คู่มือปฏิบัติการ” นั้นอีกครั้งหนึ่ง อาจจะกระทำได้ แต่จะต้องทำการเผยแพร่ “คู่มือปฏิบัติการ” นั้นใหม่อีกครั้งหนึ่ง

๔.๑.๕ ผลงานวิจัย หมายถึง ผลงานทางวิชาการที่เป็นงานศึกษาหรืองานค้นคว้าอย่างมีระบบด้วยวิธีวิทยาการวิจัยที่เป็นที่ยอมรับในสาขาวิชานั้นๆ และมีวัตถุประสงค์ที่ชัดเจนเพื่อให้ได้มาซึ่งข้อมูล คำตอบ หรือ ข้อสรุป รวมทั้งนำไปสู่ความก้าวหน้าทางวิชาการ หรือเอื้อต่อการนำวิชาการนั้นไปประยุกต์

ผลงานวิจัยต้องไม่เป็นส่วนหนึ่งของการศึกษาเพื่อรับปริญญาหรือประกาศนียบัตรหรือวุฒิการศึกษาใด หมายถึงห้ามผู้เสนอขอแต่งตั้งนำผลงานวิจัยที่ทำเป็นส่วนหนึ่งของการศึกษาเพื่อรับปริญญาหรือประกาศนียบัตรหรือวุฒิการศึกษาใดใดมาเป็นผลงานวิจัยเพื่อขอแต่งตั้งตำแหน่งทางวิชาการ เว้นแต่ผู้ขอแต่งตั้งจะได้ทำการศึกษาวินิจฉัยขอยกผลต่อจากเรื่องเดิมอย่างต่อเนื่อง จนปรากฏความก้าวหน้าทางวิชาการอย่างเห็นได้ชัดและจะพิจารณาเฉพาะส่วนที่ศึกษาเพิ่มเติมจากเดิมเท่านั้น

๔.๑.๕.๑ รูปแบบ อาจจัดได้เป็น ๒ รูปแบบ ดังนี้

(๑) รายงานการวิจัยที่มีความครบถ้วน สมบูรณ์และชัดเจนตลอดทั้งกระบวนการ วิจัย อาทิ

(ก) การกำหนดประเด็นปัญหา

(ข) วัตถุประสงค์

(ค) การทำวรรณกรรมปริทัศน์

- (ง) สมมุติฐาน
- (จ) การเก็บรวบรวมข้อมูล
- (ฉ) การวิเคราะห์ข้อมูล
- (ช) การประมวลผล
- (ซ) การสรุปและให้ข้อเสนอแนะ
- (ฌ) การอ้างอิง
- (ญ) อื่นๆ

(๒) บทความวิจัยที่ประมวลสรุปกระบวนการวิจัยในผลงานวิจัยนั้น ให้มีความกระชับและสั้น สำหรับการนำเสนอในการประชุมทางวิชาการ หรือในวารสารทางวิชาการ ประกอบด้วย

- (ก) การสร้างสมมุติฐานหรือการกำหนดแนวคิด
- (ข) การกำหนดวัตถุประสงค์ที่ชัดเจน สอดคล้องกับสมมุติฐานหรือแนวคิด

- (ค) วิธีวิจัยที่เชื่อถือได้และสอดคล้องกับวัตถุประสงค์
- (ง) ผลการวิจัยตามวัตถุประสงค์ที่กำหนด
- (จ) การวิจารณ์ เพื่อแสดงหลักการหรือข้อสรุปรวมที่จะนำไปสู่

ความก้าวหน้าทางวิชาการ หรือ เชื้อต่อการนำไปประยุกต์

- (ฉ) การอ้างอิง ที่เขียนตามระบบสากล
- (ช) บทคัดย่อที่แสดงการสรุปของ (ก) ถึง (จ)

ผลงานวิจัย อาจเป็นรายงานการวิจัยที่เป็นต้นฉบับ (original article) หรือรายงานผู้ป่วย (case report) หรือมหสังเคราะห์ (meta analysis) เป็นต้น แต่ไม่ใช้บทคัดย่อ (abstract) หรือ การเสนอโปสเตอร์ (poster presentation)

๔.๑.๕.๒ การเผยแพร่ เผยแพร่ในลักษณะใดลักษณะหนึ่ง ดังนี้

(๑) เผยแพร่ในรูปของบทความวิจัยในวารสารทางวิชาการ ทั้งนี้วารสาร ทางวิชาการนั้น อาจเผยแพร่เป็นรูปเล่ม สิ่งพิมพ์หรือเป็นสื่ออิเล็กทรอนิกส์ที่มีการกำหนดการเผยแพร่ อย่างแน่นอน ชัดเจน

(๒) เผยแพร่ในหนังสือรวมบทความวิจัยในรูปแบบอื่นที่มีกองบรรณาธิการ ประเมินและตรวจสอบคุณภาพของบทความต่างๆ ในหนังสือนั้น

(๓) นำเสนอเป็นบทความวิจัย ต่อที่ประชุมวิชาการ ซึ่งภายหลังจากการประชุมทาง วิชาการได้มีกองบรรณาธิการนำไปรวมเล่มเผยแพร่ในหนังสือประมวลผลการประชุมทางวิชาการ (Proceedings) ของ การประชุมทางวิชาการระดับชาติ หรือระดับนานาชาติ

(๔) การเผยแพร่รายงานการวิจัยฉบับสมบูรณ์ที่มีรายละเอียดและความยาว ต้อง แสดงหลักฐานว่าได้ผ่านการประเมินคุณภาพโดยผู้ทรงคุณวุฒิและแสดงหลักฐานว่าได้เผยแพร่ไปยังวงวิชาการและ วิชาชีพนั้น และสาขาวิชาที่เกี่ยวข้องในประเทศและต่างประเทศอย่างกว้างขวาง

เมื่อได้เผยแพร่ตามลักษณะข้างต้นและได้มีการพิจารณาประเมินคุณภาพของ “งานวิจัย” ไปแล้ว การ นำ “งานวิจัย” นั้นไปแก้ไข ปรับปรุง หรือเพิ่มเติมส่วนใดส่วนหนึ่ง เพื่อนำมาเสนอขอแต่งตั้งตำแหน่งทางวิชาการ และให้ มีการประเมินคุณภาพ “งานวิจัย” นั้นอีกครั้งหนึ่ง จะกระทำไม่ได้

๔.๑.๖ ผลงานทางวิชาการในลักษณะอื่น หมายถึงผลงานทางวิชาการอย่างอื่น ที่มีใช้ เอกสารประกอบการสอน เอกสารคำสอนบทความทางวิชาการ หนังสือ ตำรา งานวิจัย บทความวิจัย การเสนอรายงานในการประชุมทางวิชาการ

โดยปกติให้หมายถึงสิ่งประดิษฐ์หรืองานสร้างสรรค์ อาทิ การประดิษฐ์เครื่องทุ่นแรง ผลงานการสร้างสิ่งมีชีวิตพันธุ์ใหม่ วัคซีน

๔.๑.๖.๑ รูปแบบอาจจัดทำได้ในลักษณะใดลักษณะหนึ่ง ดังนี้

(๑) อาจจัดเพิ่มได้หลายรูปแบบ ทั้งที่เป็นรูปเล่ม หรือการบันทึกเป็นภาพยนตร์หรือแถบเสียง

(๒) มีคำอธิบาย/ชี้แจงโดยชัดเจนประกอบผลงานนั้น เพื่อชี้ให้เห็นว่าเป็นผลงานที่ทำให้เกิดการพัฒนาและความก้าวหน้าทางวิชาการหรือเสริมสร้างความรู้หรือก่อให้เกิดประโยชน์ ต่อสาขาวิชาหนึ่งๆ หรือหลายสาขาวิชาได้อย่างไร ในแง่ใด

(๓) กรณีผลงานที่เป็นสิ่งประดิษฐ์ หรือผลงานที่มุ่งในเชิงปฏิบัติจะต้องผ่านการพิสูจน์หรือแสดงหลักฐานเป็นรายละเอียดให้ครบถ้วนที่แสดงถึงคุณค่าของผลงานนั้นด้วย

๔.๑.๖.๒ การเผยแพร่ มีวิธีการเผยแพร่ ดังนี้

(๑) การเผยแพร่เป็นรูปเล่ม ด้วยวิธีการพิมพ์โดยโรงพิมพ์ (Printing house) หรือสำนักพิมพ์ (Publishing house) หรือโดยการถ่ายสำเนาเย็บเป็นรูปเล่มหรือทำในรูปแบบอื่น

(๒) การเผยแพร่โดยสื่ออิเล็กทรอนิกส์ เช่น ซีดีรอม

(๓) การเผยแพร่โดยการจัดนิทรรศการ การจัดแสดง การจัดการแสดง หรือ โดยมีการนำไปใช้หรือประยุกต์อย่างแพร่หลาย

การเผยแพร่งดังกล่าว จะต้องเป็นไปอย่างกว้างขวางมากกว่าใช้การเรียนการสอนวิชาต่างๆ ในหลักสูตรเท่านั้น ทั้งนี้ต้องได้รับการตรวจสอบและการรับรองการเผยแพร่จากคณะกรรมการพิจารณาตำแหน่งทางวิชาการ วิทยาลัยแพทยศาสตร์พระมงกุฎเกล้า และหรือสถาบันทางวิชาการที่เกี่ยวข้องกับสาขาวิชานั้น และต้องเผยแพร่สู่สาธารณชนมาแล้วไม่น้อยกว่า ๔ เดือน

๔.๒. เกณฑ์ระดับคุณภาพ

ต่ำกว่าดี	คุณภาพไม่ถึงระดับดี
ดี	มีความถูกต้องตามจริยธรรมและจรรยาบรรณทางวิชาการเนื้อหาถูกต้องตามหลักวิชาการ ทันสมัย
ดีมาก	ตามเกณฑ์ระดับ ดี และเป็นที่ยอมรับในสาขาวิชาชีพ เดียวกัน
ดีเด่น	ตามเกณฑ์ระดับ ดีมาก และได้รับการอ้างอิงจากสาขาวิชาชีพเดียวกัน
ควรปรับปรุง	หมายถึงคุณภาพไม่ถึงเกณฑ์ระดับคุณภาพสำหรับตำแหน่งที่ขอแต่งตั้ง แต่หากมีการปรับปรุงตามข้อคิดเห็นของกรรมการผู้ประเมินก็อาจมีคุณภาพถึงเกณฑ์ระดับคุณภาพสำหรับตำแหน่งที่ขอแต่งตั้งนั้น

คณะกรรมการพิจารณาตำแหน่งทางวิชาการ
วิทยาลัยแพทยศาสตร์พระมงกุฎเกล้า